

MOTIGT FÖR ELMOTORN

Praktiskt

Båtägande

NR 10 • OKTOBER 2009

PRIS 74:90 SEK (inkl. moms)

69:00 NOK, 7:50 €

SVERIGES MEST SÅLDA BÅTTIDNING

27 MILJÖSMART BÅTLIV

SIDOR

- LEDLJUS ● VINDKRAFT
- SOLPANEL ● BÅTSKROT
- ALKYLATBENSIN

SÅ MONTERAR DU SOLPANEL

SVERIGES FÖRSTA
PLASTBÅT

TJEJERNA
PÅ VÄG ÖVER
ATLANTEN

GÖR DET SJÄLV
NY DURK
AV KORK

RYDS CAMPING

LITEN BÅT MED STORA MÖJLIGHETER

TIDSAM 0879-10



10

7 388087 907492

www.praktiskbatagande.se

Ett lysande namn

Vi har renoverat sjövattpumpen och sparat tusenlappar på det och vi har dessutom lackat akterspegeln och satt ditt ett mycket exklusivt bakbelyst namn. Ombygget heter numera X3.

Text och foto **Micke Westin**

Förra hösten köpte vi en gammal sliten hardtopbåt för 5 000 kronor för att göra ett kul vinterprojekt. Tanken var att renovera och sedan utrusta båten lite utöver det vanliga för att passa in på 2010-talet, som ju snart är här.

Sedan huvuddelen av den tämligen ansevärd renoveringen blev klar har vi koncentrerat oss på att skruva tillbaka gammal utrustning – det vill säga, det lilla av den gamla utrustningen som vi planerade att återanvända.

Framför allt är det den ålderstigna sex-cylindriga inombordsmotorn AQ170C från Volvo Penta som vi renoverat och en smula originellt målat om i guld.

DELAR TILL KYLNING OCH MOTOR

Vi renoverade även sjövattpumpen. Hur det gick till visar Lasse på sidan 66.

Vi har också modifierat hela sjövat-
tenskytssystemet med ett externt filter och kommer även att renovera färskvattens-



Magnus Värmå säljer exklusiva båtnamn som lyser. Hans bästa tips var att vara noggrann vid mätningen, så att namnet på akterspegeln hamnar helt rakt.



Den kompletta satsen med alla tillbehör flögs över direkt från Florida till Orminge. Här saknas inget för installationen, som också gick lekande lätt på bara 15 minuter.

dan innan vi monterar tillbaka dessa delar. Mer om dessa projekt kommer i artiklar senare i höst.

För att kunna sätta tillbaka motorn började vi med att montera tillbaka drevskölden. Skölden har vi låtit blåstra och måla om med tvåkomponentsfärg i samma Ferrariroda kulör som skrovet tidigare fått. Även om detta kommer det mer senare ...

MONTERA SKÖLDEN

Eftersom vi förstärkt akterspegeln med divynycell i stället för den vanliga björkplywooden behövde vi se till att de grova tolv millimeters vagnsbultar i syrafast stål som vi köpt i en ovanligt välsorterad järnaffär i Täby inte kunde pressa sönder materialet, med delaminering och vatteninträngning som trolig följd. Vi behövde därför skapa en förstärkning för brickorna på insidan av akterspegeln.

Vi använde drevskölden som mall och borrade först de två översta hålen med en liten borrhål och tog sedan en 25 millimeters hålsåg och borrade från insidan upp större hål som vi fyllde med flytande epoxi.

Efter härdning borrade vi sedan upp

de två första hålen med en 12 millimeters borrhål och satte skölden på plats och kunde därmed borra även de övriga hållen med god precision. Som de översta hålen borrades också dessa upp med hålsågen och fylldes med massiv epoxi.

Efter en ny tätningstätt på sköldens insida kunde vi sedan dra fast skölden på akterspegeln. Nu kunde vi äntligen montera tillbaka motorn.

LYSANDE NAMN

Det i särklass mest exklusiva tillbehöret än så länge är det lysande båtnamnet på vår nylackade akterspegel i kolfiber. Exklusivt på så sätt att det kostar mycket men också för att installationssatsen var mycket flott, med allt man behövde utom själva borrhålsmaskinen: mallar, borrar, verktyg, polish och putsduk och inte minst en individualiserad, utförlig installationsanvisning med båtenas namn (och strömförbrukning) angiven på första sidan.

Vi önskar att alla marinprodukter kom levererade på detta sätt!

Själva namnet formgav vi själva i designprogrammet Illustrator och lämnade en vektoriserad fil till Bizzlight, som är



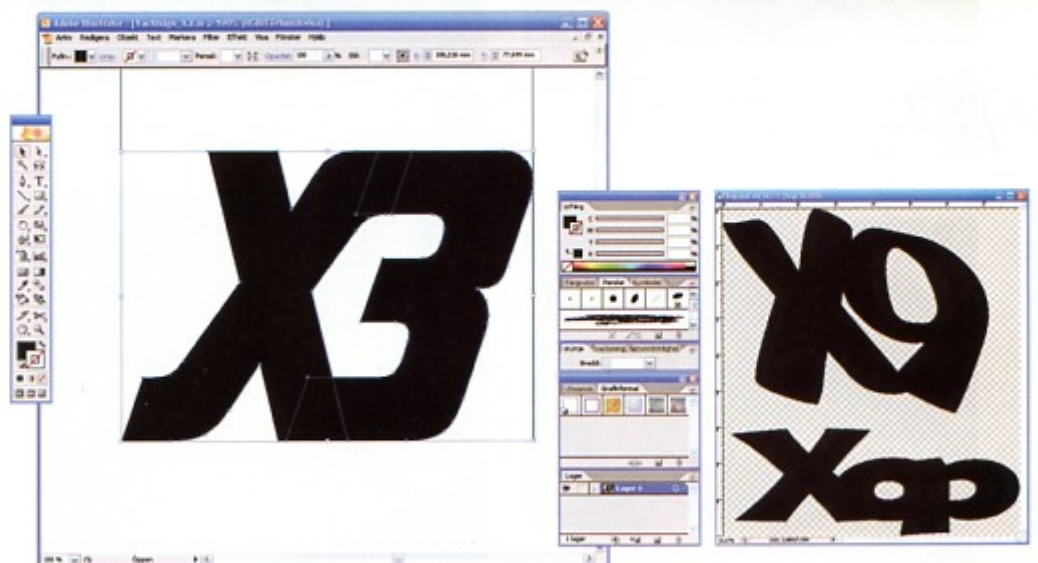
Ombygget är döpt till X3. Kan tydas som projektbåt nummer tre. Projektbåtarna Roobarb och Saga 20:an Edda var de två första vi höll på med. I själva verket beror nya namnet på något helt annat ... Namnet lyser numera effektivt mot kolfibern i aktern.

svenska återförsäljaren för amerikanska Yachtsign.

Vi testade olika namn i olika storlekar och fick en prisuppgift för varje version. Det var nu inte helt billigt och vi ska ärligt erkänna att vi kände att vi måste begränsa oss till två eller tre bokstäver i namnet. Normalt skulle vi ha bett er läsare om förslag på namn på båten, men nu fick vi välja en annan väg.

De namnförslag vi redan hade var mycket korta, som X9 och A2B. Att båten skulle heta "Ombygget" var aldrig tanken, det var bara projektnamnet. Inte heller det ryska namnet *Chumak* (ketchupmärke i Ukraina) tänkte vi behålla från den första ägaren, även om kyrilliska bokstäver kanske skulle ha varit snyggt.

Typsnittet vi valde heter Sonic Cut Thru Heavy (går att ladda ner gratis från Fontemple.com), och även om det typsnittet inte är genomgående särskilt snyggt, såg



I programmet Illustrator testade vi först en del olika korta namn, men när vi hittade det rätta typsnittet Sonic Cut Thru upplevdes kombinationen av X och 3 bäst, eftersom de bildade en enhet. Så kan man också välja att namnge en båt ...



just X3 helt perfekt ut för vårt syfte, eftersom det bildade en grafisk enhet.

TILL USA

Vår fil sändes vidare till USA och där fräste man ut de olika skikten: det mjölkvita syntetmaterialet där lysdiодerna samtidigt frästes in, topplagret i rostfritt som höglanspolerades och slutligen också en exakt mall i plast som gjorde jobbet att få hålen på rätt ställe mycket enkelt.

Magnus Värmå från Bizzlight som är svensk representant för amerikanska Yachtlight tipsade oss om att vara noggranna med att få mallen rakt och centre-

rat, vilket gör det nödvändigt att kunna betrakta akterspegeln från lite avstånd.

Han tipsade också om att båten måste ligga helt i våg om man ögonmättar; en snedbelastad båt kan göra att hela namnet kommer snett. Enklarest att montera är det när båten står på land och är placerad i våg, även om det också går när den ligger i vattnet med lite försiktighet. Mät två gånger, såga en.

NÄSTA STEG

Snart åker motorn tillbaka in i Ombygget, bränsletank och -slangar installeras tillsammans med en flödesmätare (bräns-

leekonomimätare) för bensinen. Och så ska vi påbörja jobbet med elsystemet. Mer om det i nästa nummer av Praktiskt Båtägande.

PROJEKTFAKTA

Svårighetsgrad: Lätt

Tidsåtgång: Cirka 3 timmar

Kostnad: Renoveringssats sjövattpump 1 500 kronor, Yachtsign, lysande namn kostade 8 500 kronor, medbringare 64 kronor

Mer info: www.crommarine.se och www.bizzlight.se

STEG-FÖR-STEG



1 Med den nymålade skölden som mall borrade vi först styrhål genom akterspegeln.



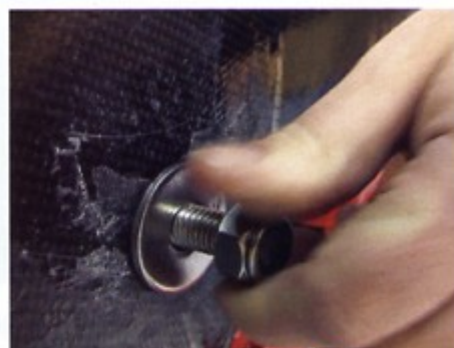
2 Från insidan av båten borrade vi upp runt styrhålen med en 25 mm hålsåg ända till akterspegelns yttre laminat.



3 Med hjälp av en liten spruta fyllde vi hålrummen med epoxi. Tejpbitar såg till att epoxin inte skulle rinna ut igen.



4 När expoxiplasten härdat kunde vi borra upp hålen med en 12 mm borrar efter att ha dubbelkollat lägena med skölden på plats.



5 Vagnsbultarna, som var lite för långa, fick låsmuttrar och en stor bricka på insidan av akterspegeln.



6 Skölden är klar för att monteras ihop med styrhjälm, drevlyft och annat. Sedan ska motorn på plats.



7 I Florida tog man hand om vår vektorfil och lade in den i sitt eget datorsystem som styr fräsar och vattenskärningsmaskiner.



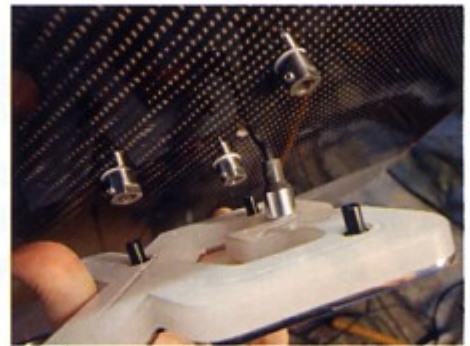
8 CNC-fräsen fixar både spår för lysdiодerna och själva utskärningen av plasten.



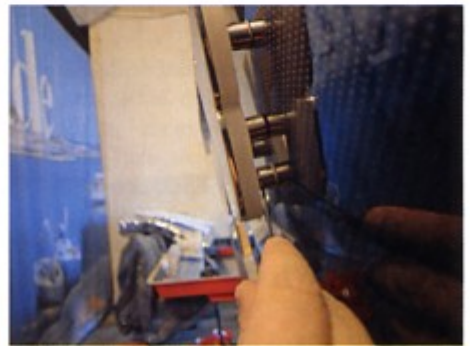
9 De olika lagren är klara att limmas ihop och skickas iväg till Orminge efter mycket polering.



10 Efter ett par dagar kunde vi använda den medföljande mallen till att markera och borra upp de fyra hålen i den nylackade akterspegeln.



11 Snabbfästen i akterspegeln gör att monteringen blir enkel. Strömkabeln dras genom sitt hål och stiften på baksidan passas in i sina fästen.



12 De små insexskruvarna och en speciell långmejsel gör att man kommer åt att fästa bokstaven. Fästena måste vara vridna så att man kommer åt från alla håll.



13 Snabbkopplingar gjorde inkopplingen av elen enkel på akterspegelns baksida. Enheten är gjord för att försörja upp till tio lysande bokstäver.



14 Namnet lyser fint mot kolfibern och från sidan ser man fästena som håller ut bokstaven en bit från underlaget.



15 Att det rostfria är höglanspolerat syns – och då har jag inte ens hunnit polera efter vår installation. 